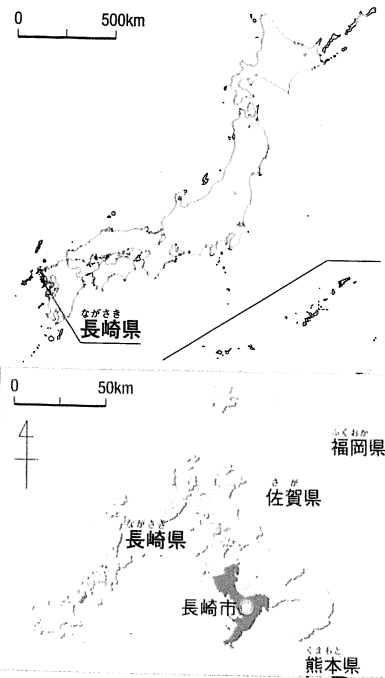




調べる

長崎漁港の近海で
さかな沖合漁業は、
どのように行われて
いるのでしょうか。

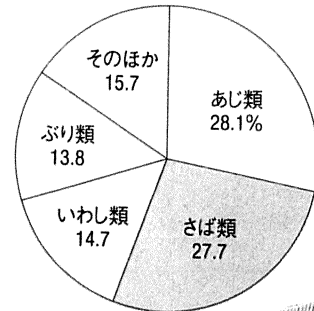


まさあみ漁には
どのようなふうが
あるのかな。



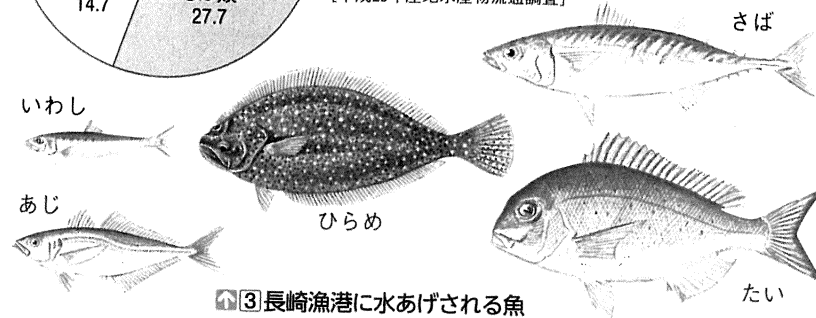
① まさあみ漁 ながさき
魚を集めてとるまさあみ漁 島の多い長崎県の近
くには大陸だなが広がり、魚の種類が豊富です。
長崎県には、大小あわせて230あまりの漁港があ
り、長崎漁港は県内で最も生産額の多い漁港です。
長崎漁港には、毎日たくさんの漁船が着きます。5
最近では、漁船からスマートフォンなどを使って、
とれた魚の情報が漁港に送られ、漁船が入る漁港
を決めるときなどに活用されています。
長崎漁港の近海では、沖合漁業がさかんです。
沖合漁業の漁法は、魚の種類や船の種類、漁場に 10
よってちがいます。ゆうなさんたちは、まさあみ
漁法を使って行われる沖合漁業について、長崎漁
港で働く片山さんに電子メールでたずねました。

さまざまな魚がとれる長崎漁港

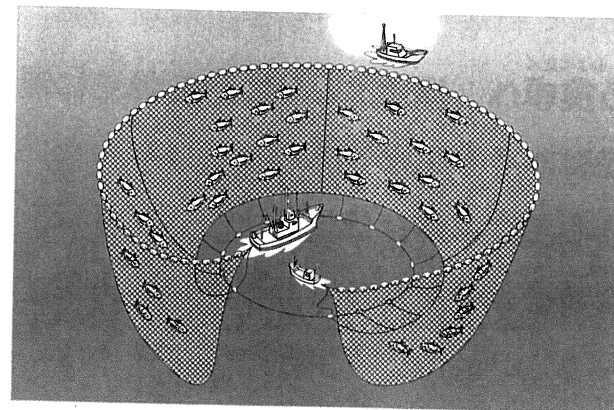


② 長崎漁港の水あげ量のうちわけ
長崎漁港は、とれる魚の種類が豊富なことでも
有名です。年間を通して、200種類以上の魚が
水あげされています。

総水あげ量：72652t/2017年
[平成29年産地水産物流通調査]



③ 長崎漁港に水あげされる魚



④ まさあみ漁のしくみ
集魚灯を照らして魚を
集め、あみを入れて魚をと
ります。

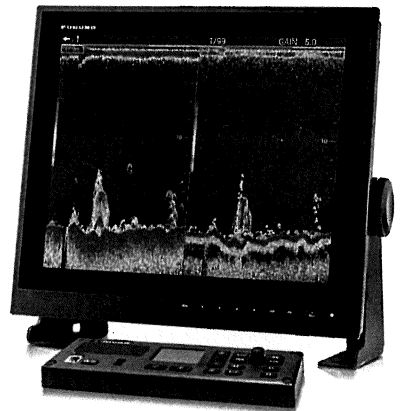
長崎漁港の片山さんからのメール



⑤ まさあみ漁は、船団を組んで行われ
ます。魚を運ぶ船のほかに、魚群探知
機を積んだ船、あみを受け持つ船がいっしょに漁をします。
5 魚群探知機で魚の群れを見つけると、魚は光に集まる習性
があるため、集魚灯を照らして魚の群れを集め、あみを海に
入れながら魚を囲いこみます。その後、あみの口をしぼりな
がら、魚のかかったあみを引き上げます。
魚は天気大きく左右されます。天気や波の情報は、船が
10 港から出る前だけでなく、船の上でも電話などで受信し、確
認しています。

漁業の分類

遠洋漁業 遠くの海に出かけて、長
い期間にわたって行われる漁業。
沖合漁業 10t以上の船を使って、
数日がかりで行われる漁業。
沿岸漁業 10t未満の船を使う漁や、
定置あみ、地引きあみ漁業。



⑤ 魚群探知機 音波を出して、魚のいる場
所を見つけます。

ことば

水あげ 魚など船の荷物を、港な
ど陸地にあげること。漁業の収穫に
ついても、水あげといえます。

まなび方コーナー

質問のしかた

電子メールで質問する

- メールアドレスを確認する。
- 手紙で質問するときと同じように、
何をたずね、どのような答えがほし
いのかを明確にする。送る前に文面
は必ず確認する。